

「外国語メニュー」がある 飲食店検索サイト

作成したメニューとお店の情報は、
外国語に対応した飲食店検索サイトで情報発信。
外国人旅行者の集客に役立ちます。



EAT SHIMANEE 島根店 Shimane-taste shimaneten	
Address	〒690-0001 島根県松江市大森町1-1-1
Phone	0854-2221111
Location	
Category	Okonomi-yaki / Manjū, Other
Smoking	Smoke-free
Credit Cards	Credit Cards Accepted (JCB)
Free Wi-Fi	Not Available
Hours	09:00 ~ 22:30
Closed	New Year's Holiday
Menu Language	日本語, English, 한국어, 簡体中文, français
Access	
Price Range	Daytime: approx. 600yen Night: approx. 1,200yen
Misc. Charges (Cover Charge, Service Charge, Apptizers, etc.)	Not Available
Halal	None



食のジャンル&エリアで検索ができるので、
目的のお店が簡単に見つけられます。

日本語 English 한국어
繁体中文 簡体中文
Português français
ภาษาไทย

表示言語は英語、中国語、韓国語など全8種類。
様々な国のお客様にPRできます。

多言語メニューが作成できるサイト
「EAT SHIMANE」はこちら!

(島根県の飲食店舗さまにご利用頂けます)



<https://eat-shimane.com/create/>

※利用規約に基づき、掲載をお断りする場合があります。
※本ガイドの内容は2019年7月現在の内容です。

<問い合わせ窓口>
ヘルプデスク
電話番号: 0120-970-581
(平日10:00~18:00) ※土日祝休

多言語メニュー作成支援ウェブサイト



EAT SHIMANE

かんたん作成ガイド



言語の選択

作成したい言語を選択します。

どの言語のメニューを作成するかを選びます。

選択できる言語は最大8種類までです。

*最初はすべての言語が選択されています。

(日本語、英語、韓国語、繁体字、簡体字、フランス語、タイ語、ポルトガル語) 必要に応じて、選択済みの言語のチェックを外してください。

*来店するお客様に合わせて言語を選択してください。

*言語選択は日本語は必須になります。

POINT

来店するお客様に合わせて、言語を選択してください。

2 メニュー作成方法を選びます。

各言語で作成するメニューは、

- ・1メニューに選択した言語すべてを表示する
- ・選択した言語ごとにメニューを作成する

上記2つの作成方法から選ぶことができます。

*料理名の長さや言語数によって、レイアウトがずれる場合があります。下記の「掲載する言語数におすすめのレイアウト紹介」をご参照ください。

いずれかを選択し、画面下の

[決定/次のステップへ進む →](#) をクリックすると、選択された言語で料理メニューが作成されます。

1つのメニュー表に全言語を掲載する



言語毎にメニュー表を作成する



掲載する言語数におすすめのレイアウト紹介。

ひとつのメニューに全言語を掲載する場合、言語によっては単語の文字数が多くなってしまうなどでレイアウトがずれてしまう可能性があります。

ここでは、言語の数にあったおすすめレイアウト例をご紹介します。

* (プレビューボタン) で作成中のメニューを確認しながら作成するとスムーズです。



写真アリ 3列 縦型
写真+テキスト
おすすめ言語数：3～5言語



写真アリ 2列 縦型
写真+テキスト
おすすめ言語数：2～3言語



写真ナシ 3列
テキスト
おすすめ言語数：4～5言語

お店のジャンルや特徴からデザイン(背景)を選択します。

35種類のデザインカテゴリーから、料理メニューに使用したいデザインテンプレートを選択します。デザインにマウスを合わせると、拡大画像が表示され細かい内容が確認できます。

お好みのデザインを選択し、

画面下の [決定/次のステップへ進む →](#) をクリックすると、選択されたデザインが適用されます。

料理メニューに合わせたいレイアウトを選択します。

各レイアウトにマウスを合わせるとレイアウトの拡大イメージが表示されます。

お好みのレイアウトを選択し、画面最下部の [決定/次のステップへ進む →](#) をクリックすると、選択されたレイアウトが適用されます。

デザインとレイアウトを組合せてお店に合ったメニューを作りましょう。

- ・ 選択する言語や1つのメニューに掲載する言語数により、レイアウトがサンプルの通りにならない場合があります。ご自身でお好みのパターンをお試しいただき、より良いメニューを作成してください。(P.3のおすすめレイアウト作成例もご参考ください。)
- ・ デザインは35種類、レイアウトは23種類なので、組合せは全部で805通り! お店に合ったメニューを楽しみながら作成してみてください。

STEP 4

メニューの種類を選択

季節ごと、時間帯ごと等、メニューを作り分けたい時に便利な機能です。

1 作りたいメニュー名にチェックを入れます。

*通常メニューは1~3の3種作成できます。
*セットメニューは、通常メニューで登録されている商品の中から、自由に組み合わせて作ることができます。

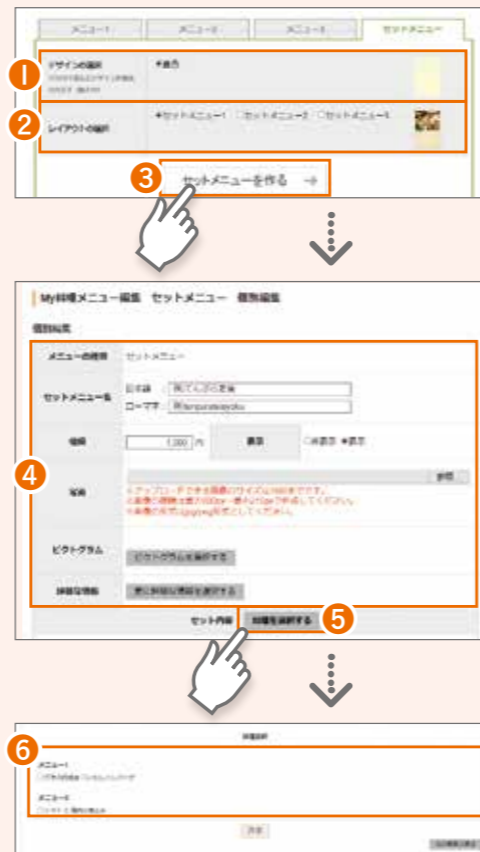


2 STEP5に進んだら、作りたいメニュー名のタブを選択して料理名の登録スタート!



セットメニューの作り方

- 1 セットメニュー用デザインを選びます。
- 2 セットメニュー用レイアウトを選びます。
- 3 セットメニュー作成ボタンを押します。
- 4 個別編集ページでセットメニューの詳しい情報を入力します。
- 5 料理を選択する ボタンを押します。
- 6 「通常メニュー」で登録されていた料理が一覧で表示されるので、その中から複数選択してください。



STEP 5

メニューの種類を選択

登録方法は3パターンありますので、お好みの方法をお選びください。

01 料理を選ぶ・探す

方法1 一覧から料理を選ぶ

「キーワード」もしくは「リスト」から絞り込んで、該当する料理名一覧を表示し、料理メニューを選択します。

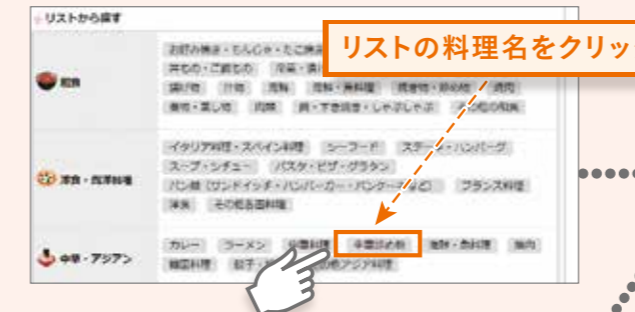
方法2 キーワードから探す

「ひらがな」で探したい料理名を入力します。
*料理名一覧表示後、「ジャンル・料理種類で料理を絞り込む」でより詳細な検索ができます。



方法3 リストから探す

代表的な料理ジャンルから料理名を探すこともできます。
*料理名一覧表示後、「キーワードで料理を絞りこむ」でより詳細な検索ができます。



1 登録したい料理名を見つけたらメニューに追加しましょう。

自分の料理メニューに記載したい料理を選んで「追加」をクリックすると「My料理メニュー」に該当料理が追加されます。

2 料理メニューが追加されました。

続けて料理を追加する場合は「続けて料理を追加する」をクリックして、料理の追加をしましょう。料理の値段や写真などを編集する場合は「My料理メニュー編集」で登録した料理の値段やメニューでの表示順を設定します。(→設定の方法はP.9へ)

POINT 料理名の一部でも検索可能です。

料理名がわからない場合、一部の料理名だけでも検索は可能です。*例：「らー」で検索すると、「らー」の付くラーメンなどの料理名が検索結果で表示されます。

ご注意! 検索は「ひらがな」を入力してください。ひらがな以外は正確に表示されません。

料理を選んで追加をクリック

POINT 使用している食材や調味料はなるべく表示しましょう。

外国人旅行者によっては、食物アレルギーや宗教などの理由で食べられないものがあります。食材や調味料の表示を行うとより親切です。

02 食材を組み合わせて料理を作成

料理に使用されている食材と料理の種類から料理メニューを作成します。

食材と、料理の種類から選びます。

例：(さんま) + (〇〇の塩焼き) = 「さんまの塩焼き」

1 はじめに料理に使用されている食材を選びます (複数選択可能)。

POINT ご当地の食材も選べます。

* 翻訳データがない場合もあります。

2 料理の種類を選びます。

POINT 料理の「〇〇」の部分複数の食材と差替えてメニューを作れます

作成例)

食材「いか」+「あさり」+「ほうれん草」
+ 料理の種類「〇〇の Pasta」
⇒ いかとあさりとほうれん草の Pasta

3 各国言語表示例を確認し、**メニューに追加** をクリックすると、My料理メニューに追加されます。

4 料理メニューが追加されました。

続けて料理を追加する場合は **続けて料理を追加する** をクリックして、料理の追加をしましょう。
料理の値段や写真などを編集する場合は「My料理メニュー編集」で登録した料理の値段やメニューでの表示順を設定します。(→設定の方法はP.9へ)

POINT 各メニュー名の「編集」ボタンを押すと、ピクトグラムや写真のアップロードができる画面に行けます。(※詳しくはP.9)



キーワード、ジャンル、食材種類から選択できます



入力確認



03 オリジナル料理を作成

上級者向け

自分で翻訳した用語をメニューに入れたい時には、登録されている料理名をアレンジして、オリジナルの料理名を編集 & 作成できます。

登録された料理名をアレンジして、自分で翻訳を編集できます。

1 「キーワード・ジャンル・料理種類」から絞り込んで、登録されている料理名から一覧表示します。キーワードはひらがなで入力してください。

2 表示された料理名の一覧から変更したい料理の **編集** をクリックします。

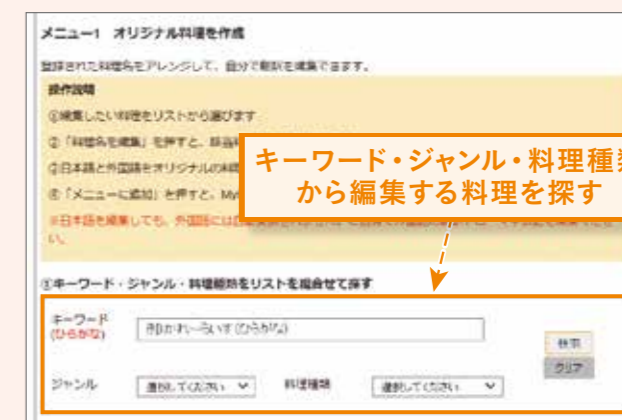
3 選択された料理が言語ごとに翻訳されて表示されますので、日本語と外国語をオリジナルの料理名に変更します。

ご注意!
日本語を編集しても、外国語は自動で翻訳されません。ご自身で編集してください。

4 編集後、**メニューに追加** を押すと My料理メニューに追加されます。

5 料理メニューが追加されました。

続けて料理を追加する場合は **続けて料理を追加する** をクリックして、料理の追加をしましょう。
料理の値段や写真などを編集する場合は「My料理メニュー編集」で登録した料理の値段やメニューでの表示順を設定します。(→設定の方法はP.9へ)



キーワード・ジャンル・料理種類から編集する料理を探す



変更したい料理の編集をクリック



入力確認



04 登録したメニューを管理「My料理メニュー編集」

登録した料理の値段や、メニューでの表示順を設定、編集をする画面です。また、ここで料理メニューの写真や細かい情報を設定できます。

1 My料理メニュー編集の手順

- 1 メニューの価格が「税抜き表示」か「税込み表示」を選びます。
- 2 料理メニューに表示する際に、画像のある料理を上位に表示する場合は選択します。
- 3 各料理メニューの値段を入力します。
- 4 表示順を入力します。(※入力した数字の低い順に表示されます。)
- 5 料理メニューをメニュー表に表示する、非表示にするのどちらかを選択します。



2 個別にMy料理メニューを編集してみましょう。

料理ごとメニューの名前や値段、写真の設定ができます。またピクトグラムの設定や、使用食材、おすすめのポイントや産地など、詳細の情報もここで設定できます。

1 メニュー名

日本語メニュー名を編集できます。ただし翻訳は反映されません。

2 値段

設定した料理メニューの値段を変更できます。

3 写真を設定します。 ※任意

ファイルを選択 をクリックし、アップロードする写真を選択します。*アップロードできる画像のサイズは1MBまでです。*画像の横幅は最大600px ~ 最小215pxで作成してください。

4 食品ピクトグラムを選択します。 ※任意

食物アレルギーによって「食べられないもの」と、宗教やベジタリアンの思想から「食べてはいけないもの」がある方々に向けて、使用している食材や、調理方法を示します。

5 料理メニューで使用している食材を設定します。 ※任意

POINT 4・5は特に配慮が必要な方向けにおすすめします。

6 詳細な情報を入力します。 ※任意

各料理メニューのおすすめポイント、サイズ・量、産地、調理方法、味・食感、料理の種類、サービスなど、細かい設定ができます。※料理メニューに対して、知識を持っていないお客様がほとんどですので、できるだけ詳細の情報を提供すると親切です。

7 料理メニューの多言語に翻訳された内容を確認します。

作成する料理メニューが各言語で表示されます。また、このテキスト内でご自身で加筆修正が可能です。内容がお間違いなければ、下の「変更」をクリックして内容を更新してください。

POINT 料理メニューの編集はいつでもできます。

画面左の「My料理メニュー編集」からいつでも、作成中の料理メニュー内容を変更、編集ができます。



より、お店を知ってもらうには

店舗情報の入力

メニューの登録が終わりましたら、次はお店の情報登録です。あと少しです！

1 「必須」項目に情報を入力します。

「外国語メニュー」がある飲食店検索サイトへ掲載をされる方は、詳細の情報入力をおすすめします。*検索サイトへの掲載は無料です。掲載には審査が必要です。申請状況についてはここで確認できます。

店舗名

日本語とローマ字で店舗名を入力してください。*店舗名のローマ字表記が不明な場合は入力バーの下にある『ローマ字での店舗名表記例はコチラ』を参考にしてください。

住所

店舗の住所を入力します。入力された住所を元に、サイト上に地図が表示されます。郵便番号を入力すると、住所が自動で入力されるので、番地やビル名を追記してください。

営業時間

店舗の営業時間を入力します。営業時間は3種類まで登録できます。入力例：モーニング 9:00 ~ 11:30、ディナー 17:30 ~ 23:00

POINT

こんなサービスがあると嬉しい！

外国人旅行者向け無料Wi-Fi、クレジットカード決済などのサービスに対応していると喜ばれます。

ご注意！

自由入力欄は多言語に翻訳されません。ご了承ください。



STEP 6

印刷・公開

メニュー作成が完了しました。作成したメニューの確認ができます。

掲載をするか選択

1 飲食店検索サイトに掲載するかどうかを選択する。

2 印刷用データを表示する

印刷用のメニューを確認できます。(PDF形式)

3 「外国語メニュー」がある飲食店検索サイトを

「外国語メニュー」がある飲食店検索サイトでの店舗ページの表示内容を確認できます。

*修正がある場合は、各ステップに戻って修正が可能です。
*利用規約に基づき、掲載をお断りする場合があります。
*掲載承認の連絡は行いませんので、ご自身で掲載をご確認ください。



検索サイトを確認

お疲れさまでした！

登録しなくても利用可能な おもてなしツールのご紹介

メニューを作成するだけでなく、外国のお客様をおもてなしするための知識や情報も掲載しています。ツールは、TOPページ下部からご利用ください。



1 食物アレルギーや、宗教への配慮に「食品ピクトグラム」を活用しましょう。

食品ピクトグラムは、食物アレルギーによって「食べられないもの」と、宗教やベジタリアンの思想から「食べてはいけないもの」がある方々に向けて、使用している食材や、調理法を示した絵文字です。当サイトで利用できるピクトグラムは35種類。アレルギー特定原材料および特定原材料に準ずるもの、宗教や、ベジタリアンに特に配慮すべき項目より選定しました。

食品ピクトグラムがダウンロードできます。

食品ピクトグラム(絵文字)



2 お客様とのコミュニケーションをサポートする、「指差し会話シート」を活用ください。

飲食店のサービスが、日本そのものや日本人の印象に結びつくことも多いと言われています。来店者の多い外国語のシートを印刷していただき、接客時のコミュニケーションツールとしてご利用ください。

指差し会話シートは8種類の言語でダウンロードできます。

指差し会話シート 外国人接客の必須アイテムをご紹介します



3 外国人の「食」に関する習慣や特徴等を知ろう！「外国人おもてなしポイント」

食文化は国や宗教によってさまざま。「外国人おもてなしポイント」では、国別の食習慣や知っておくべき宗教のポイント、マナーとして覚えておきたい呼称、そして食物アレルギーの知識など、大切な情報を豊富に掲載しています。

外国人 おもてなしポイント

食習慣 宗教 敬称

意外と知らない外国のこと
知ってほしい日本のこと

操作に関する Q & A

◆ログインについて

Q. 1つの店舗で、複数のスタッフがIDを取得できますか？

A. できません。複数のスタッフで1つのIDとパスワードを共有してご利用ください。IDやパスワードの情報は各店舗の責任で管理してください。

Q. 電話番号が変更になりました、どうすればいいですか？

A. 店舗名、電話番号(新)、住所を記載して、「ご意見」ボタンから変更依頼をかけてください。登録情報確認後、サイト管理者が電話番号を変更いたします。以前作成したメニューも継続してご利用いただけます。

◆メニューの作成について

Q. 検索した料理名や食材等の翻訳ができません。

A. ひらがなで入力してください。料理名の一部のみの入力でも検索可能です。また、料理名によっては、システム内に登録されていないものもありますのでご了承ください。

Q. 1つのメニューには何言語掲載すればいいですか？

A. 来客されるお客様の状況に合わせて、適切な言語をお選びください。
1つのメニューに掲載できる言語数の上限は、5種類までです。対応言語数やレイアウトにより一部完成メニューが見づらい場合がありますので、ご注意ください。

Q. 自由に使える料理等の写真はありますか？

A. ありません。ご自身で撮影した料理の写真をデータ化してご利用ください。著作権法上問題のない写真の使用をお願いします。
写真データの画素数は、1MBまでです。また、同じ画素数や向き(縦・横)の写真で作成するときれいに仕上がります。

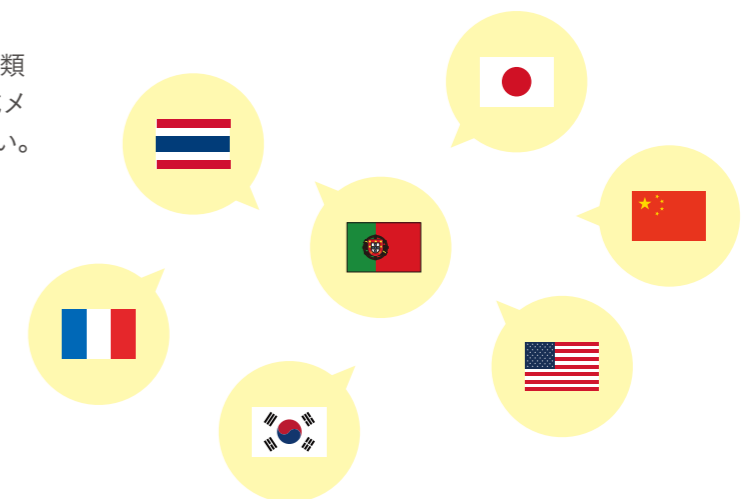
Q. 内容を変更しましたが、「プレビューを見る」に反映されませんか？

A. 内容を変更後、「決定/次のステップへ進む」をクリックするか他のSTEPへ進むと、変更内容が反映されます。それでも反映されない場合は、F5ボタンを押してください。
それでも反映されない場合は、キャッシュ等の閲覧履歴の消去を行ってください。消去方法が不明な方は、サイト上のよくある質問からご確認ください。

◆その他の質問について

Q. スマートフォンやタブレットでも利用できますか？

A. 利用できます。



その他、サイトに関する疑問、質問はトップページ内「よくあるご質問」をご覧ください。